

目录

第十五章 文字标签库与多国语言使用	1
15.1 概要	1
15.2 文字标签库管理	1
15.3 文字标签库的建立	2
15.4 文字标签库的使用	3
15.5 多国语言的使用	4

第十五章 文字标签库与多国语言使用

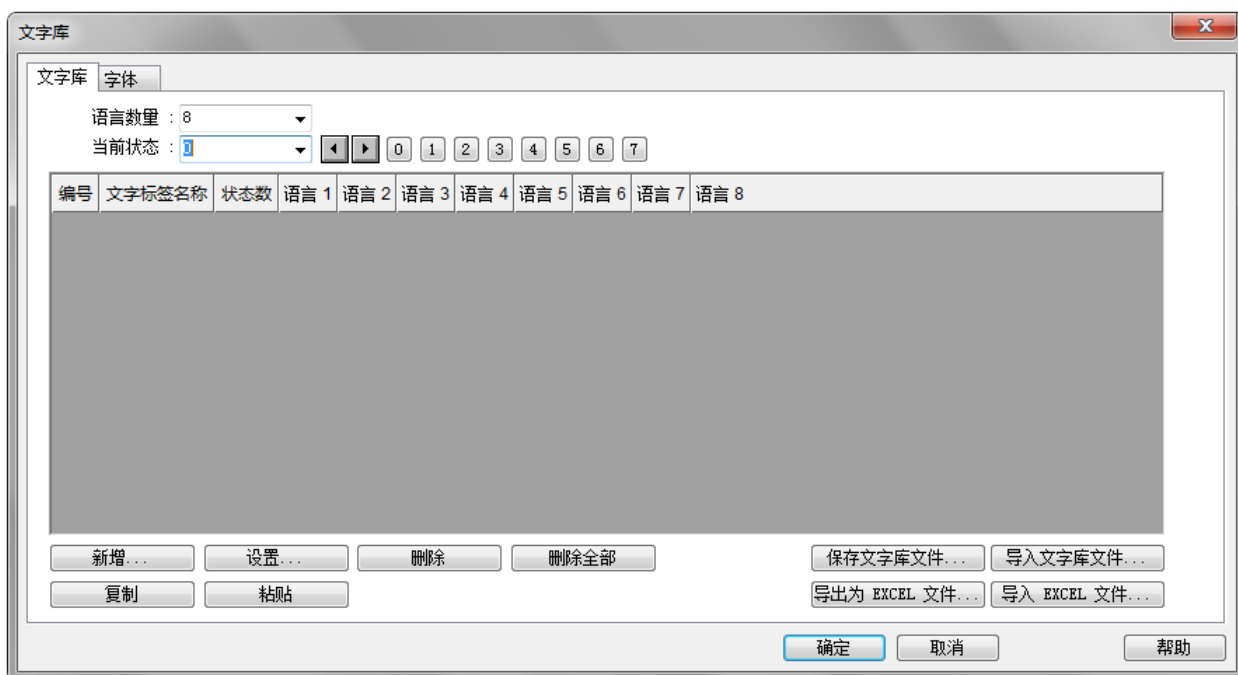
本章节说明如何建立与使用文字标签库。

15.1 概要

当需要在工程文件中使用多国语言时，需先建立文字标签库后，再从中选择需要的标签。HMI 在运行时会依照语言模式的设定，于工程文件中显示所选择语言模式相对应的文字。EasyBuilder Pro 同时支持 24 种不同语言的文字显示。本章节将说明如何建立文字标签库并使用多国语言。

15.2 文字标签库管理

按下工具栏上的“工程文件”»“文字标签”即可进入“文字标签库”对话框，如下图所示。



设定	描述
语言数量	设定本工程文件所使用的语言数量。
当前状态	一个文字标签最多可拥有 256 个状态 (0 ~ 255)。状态数量将受“语言数量”使用的限制，若使用 1 ~ 3 个语言，每个语言最多可有 256 个状态，若使用 4 个以上的语言数量，则可用 768 去除以语言数量后，即可得到最多状态数。 例如: 语言数量为 24, 则 $768/24 = 32$ (状态数)。
新增	新增一笔文字标签。
设定	设定所选择的文字标签内容。

导出文字库文件	保存所有文字标签为 .lbl 格式文件。
导入文字库文件	将现存文字标签 .lbl 文件导入文字标签库。
导出为 EXCEL 文件	保存所有文字标签为 .csv, .xls 或 .xlsx 格式文件。
导入 EXCEL 文件	将现存文字标签 .csv, .xls 或 .xlsx 文件导入文字标签库。

 Note

- 导入或导出 Excel 文件均不支持 Unicode。

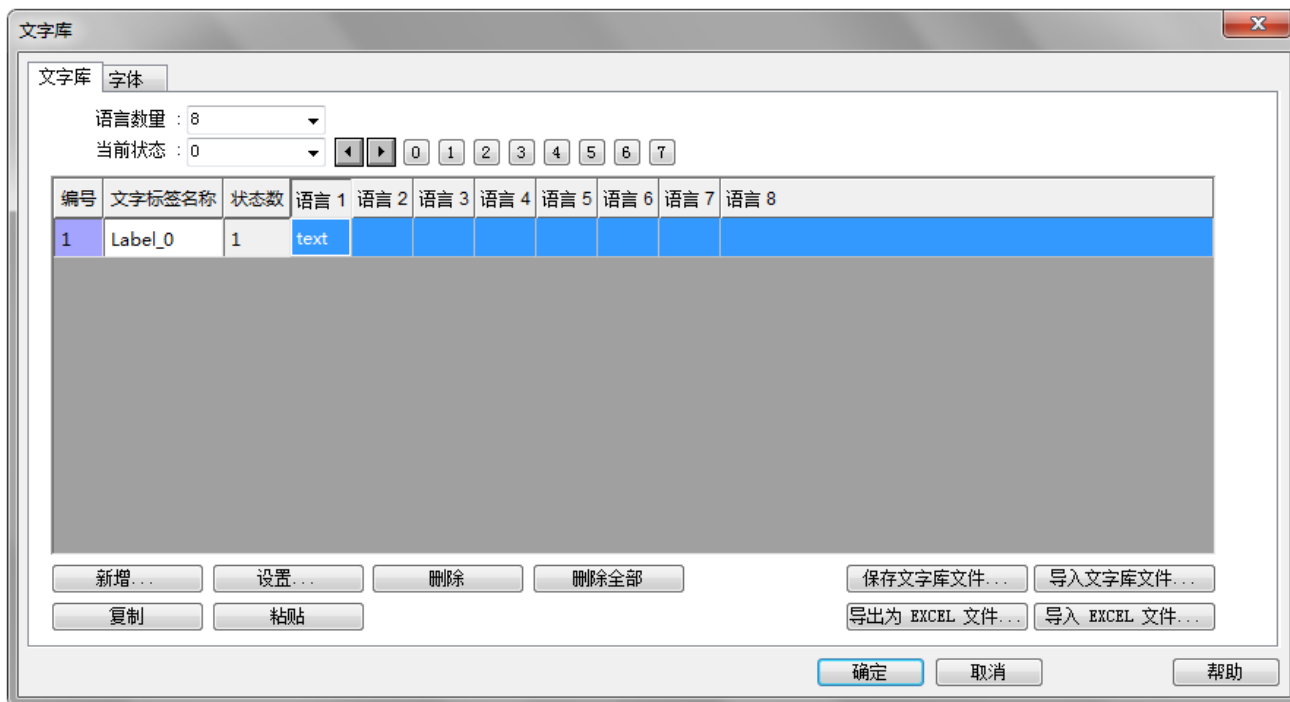
15.3 文字标签库的建立

请依照以下步骤建立文字标签库。

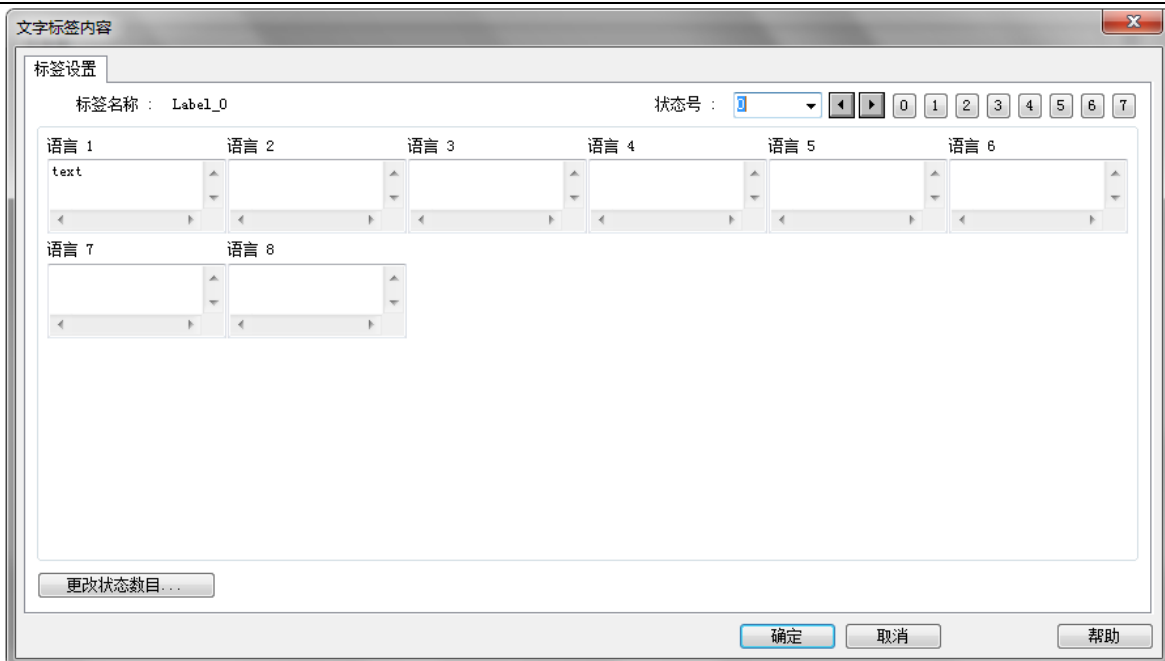
1. 开启“文字标签库”»“新增”。定义文字标签的名称并设定文字标签所要表现的状态数。



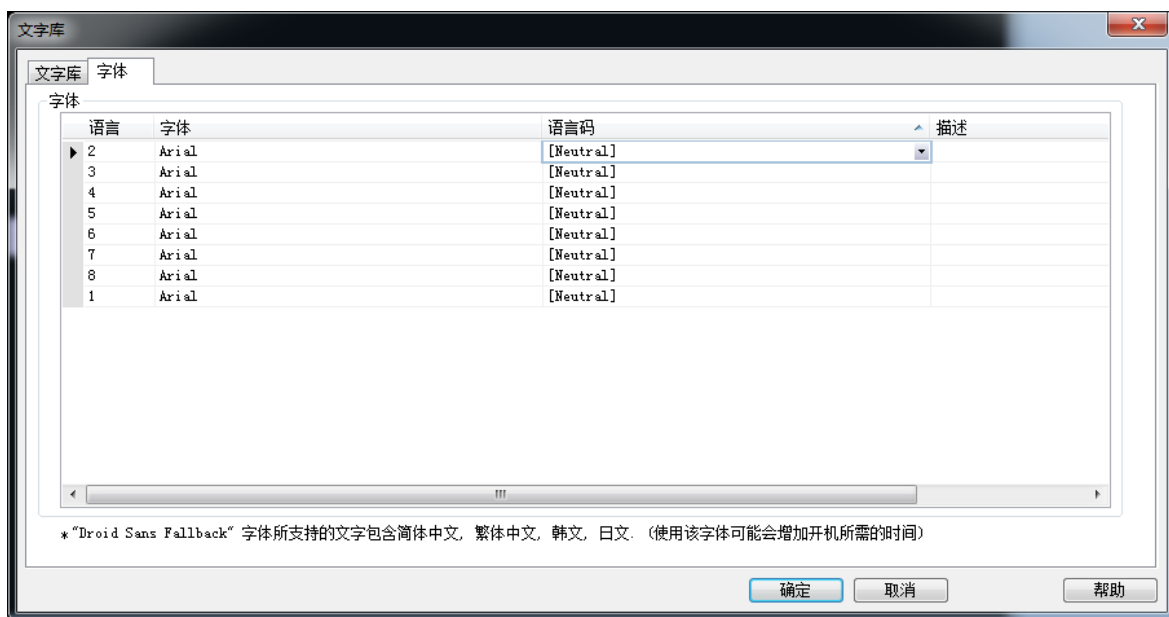
2. 按下“确定”后会显示一个新的空白标签，选择该标签后按“设置”即可编辑标签内容。



3. 设定相关语言的内容。



- 4. 在“文字标签库”»“字体”选项页中可以设定目前已经存在的标签所包含的语言字体，不同语言可选择不同的字体，如有需要，亦可为每种字体写下注释。“语言码”则是用来设定当事件登录有启用“推播通知 (EasyAccess 2.0)”功能时，于 EasyAccess 2.0 APP 上可以更换事件推播的语言。



15.4 文字标签库的使用

当文字标签库存在已定义完成的标签，在元件的“标签”选项页中可以勾选“使用文字标签库”，在“标签”的下拉选单会列示出已定义的文字标签。



选择标签后，可以发现“内容”中的文字来源所显示为文字标签的内容，所使用的字体为文字标签库的设定内容。请注意，语言 2~24 的文本属性设定只有文字尺寸是可被单独设定的，其余属性设定，包含文字颜色、对齐和闪烁等，均与语言 1 相同。

15.5 多国语言的使用

当元件的文字内容要求表现出多国语言的效果时，除了使用文字标签外，也需搭配系统寄存器“LW-9134: 当前使用的语言”的使用。

“LW-9134”的有效设定值范围为 0~23，不同的数据对应到需显示的语言。

当编译下载的文件没有勾选全部语言时，“LW-9134”使用方式将有改变。

例如用户于文字标签库建立 5 种语言：

1: 英文, 2: 繁体中文, 3: 简体中文, 4: 法文, 5: 韩文

而编译时只勾选语言 1, 3, 5 则“LW-9134”对应数值为：

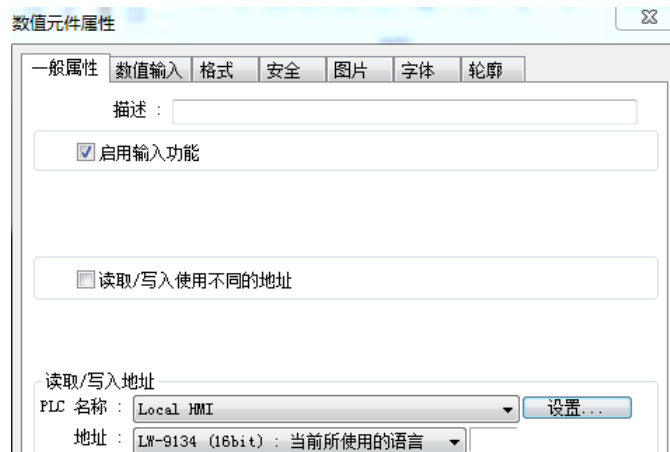
0: 英文, 1: 简体中文, 2: 韩文

请依照下列步骤使用多国语言。

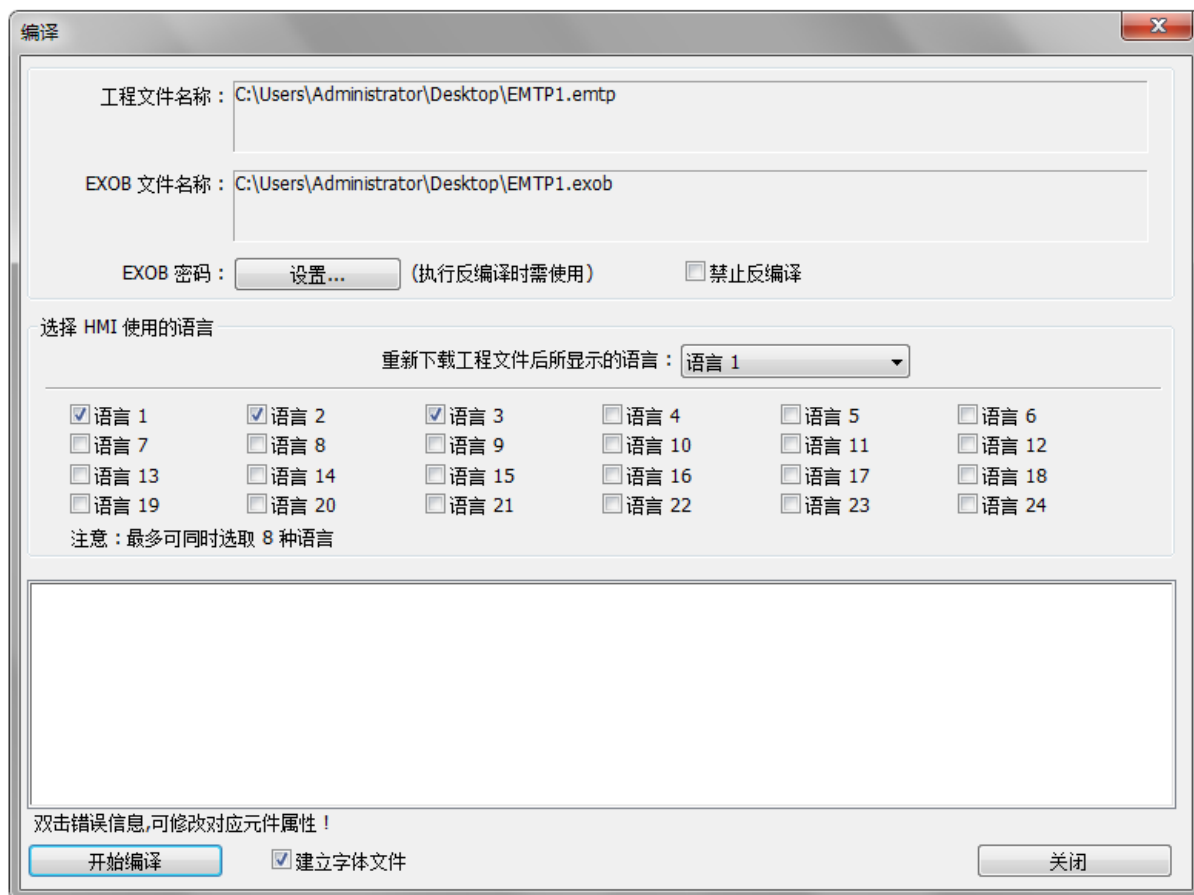
1. 先建立一个“文字/批注”元件，并勾选“使用文字标签库”。



- 再建立一个“数值元件”，地址设为系统寄存器“LW-9134”。



- 编译时勾选需要并已定义的语言。




4. 模拟如下，当更改“LW-9134”的内容时，即可变换文字元素所显示的内容。

简体中文
LW9134: Language mode 你好!

English
LW9134: Language mode hello!

Note

- 若 HMI 型号选择 cMT-SVR 时，“LW-9134”是指服务器的语言模式，可用来切换 cMT-SVR 上的语言，而“PLW-9134”则是切换手持平板设备上的语言。

 请点击此图标下载范例程序。此范例程序说明如何用项目选单元件切换多国语言。

下载范例程序前，请先确定已连上网络线。