

1. 概述:

单相费控智能电能表是新一代智能型高科技电能计量产品,符合GB/T17215.321-2008等多项标准设计,并且采用先进微电子技术及SMT生产工艺制造,具有精度高、功能强、稳定性好等特点,可按照客户需求选配分时计费、梯度计费等多种功能。

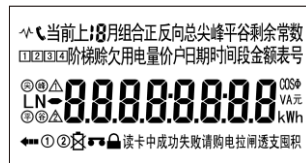
对应型号名称见下表:

DDZY102C-Z DDZY102C DDZY102-Z	单相费控智能电能表
-------------------------------------	-----------

2. 主要技术参数:

项目	技术要求
参比电压	220V
频率范围	(50±2.5)Hz
工作电压范围	额定范围90%Un~110%Un、极限范围80%Un~115%Un
电流规格	1.5(6)A、5(40)A、10(60)A、15(60)A、20(80)A、10(100)A等
脉冲常数	以仪表面板标识为准
脉冲输出宽度	(80±20)ms
准确度等级	有功1、2级(以仪表面板标识为准)
工作温度	正常工作: -25℃~+60℃、极限工作: -40℃~+70℃
相对湿度	≤95%(无凝露)
静态功耗	<2W, 10VA(不同的表型其功耗不同,以实测为准)
设计寿命	10年
外形尺寸	长×宽×厚=160mm×112mm×71mm
备注	不同表型的参数与上述如有差异则以具体表型为准

3. 显示: LCD全屏显示图参考如下(以表计实际液晶显示为准)



1

部分显示项目如下:

项目	显示项目名称	说明
1		剩余额为:123456.78元; 注:此显示项为本地费控(预付费)表选用
2		当前平电量:30kWh; “拉闸”表示继电器处于拉闸状态; “透支”表示处于欠费透支状态。 注:此显示项为本地费控(预付费)表选用
3		① 表示主时段表, ② 表示副时段表; 尖峰平谷表示对应的分时计费阶段。
4		△△ 表示两套阶梯:第1或第2套阶梯; 1 2 3 4 表示对应的阶梯计费阶段。
5		⚡ 表示总功率反向; 🔋 表示电池欠压; ⚙️ 表示已进入编程状态; 🔒 表示编程密码连续错误次数大于设定值后,密码被锁,或表计处于公钥状态; 📶 表示处于RS485或红外通信状态; 🌊 表示处于载波通信状态(带载波时可选)

注:当液晶上显示汉字“当前总(或尖、峰、平、谷)用电量”时,表示是本月度累计的用电量;当液晶上显示汉字“当前总(或尖、峰、平、谷)电量”时,表示是电表使用以来总的累计总电量。以上显示项目若与表计实际显示存在差异,则以表计实际显示为准。

3.1 显示方式:分为循环显示、按键显示两种显示方式。表计在运行一定时间后(默认5秒,可设),自动切换到下一屏的显示;按键显示时LCD显示方式为启动背光。

3.2 停电显示:停电时可通过按键唤醒显示(背光灯不点亮);唤醒后如无操作,LCD在自动显示一个循环后应自动关闭;按键显示操作结束一定时间后(默认30秒,可设)自动关闭显示。

3.3 背光显示:LCD背光唤醒方式,包括按键唤醒、红外唤醒、插卡唤醒,在正常情况下,LCD寿命不小于10年。

3.4 报警显示:报警时LCD立即停留在报警代码“Err-XX”,且背光灯持续点亮。

2

项目	项目
Err-01: 控制回路错误	Err-02: ESAM错误
Err-03: 内卡初始化错误	Err-04: 时钟电池电压低
Err-05: 内部程序错误	Err-06: 存储器故障或损坏
Err-08: 时钟故障	

4. IC卡预付费功能(此项为本地费控表选用说明)

用CPU卡作为预购电费的载体,是售电管理部门和用户电能表之间传递数据的桥梁。用户使用的CPU卡包括以下几种:开户卡、购电卡、补卡。

4.1 卡功能简介

① 开户卡:新购置的电能表,必须对表计进行开户处理,并进行首次售电。此工作可由开户卡完成,将表和卡建立一表一卡的对应关系。电表将表内的剩余额和卡内的购电金额相加,当用户的新购电费与表内的剩余额之和大于预置的“囤积电费”时,用户不能将本次购电费追加到电表表中。

② 购电卡:用户持有,用于向运行状态的电能表中增加购电费同时可以有选择的修改所有预付费相关的参数。只有处于运行状态的电能表接受该卡。当电表内剩余额为零,而负荷控制开关又发生故障不能断电时,电表能记录用户继续用电欠的电费,新走的电量为欠电量,并在用户下次购电选加时自动冲抵。

③ 补卡:售电管理部门为丢失购电卡的用户补发购电卡,以便用户能够继续购电补卡使用时有两种情况:用户丢失的购电卡的电量已加入表内,电表仅返写数据,不修改剩余额;用户丢失的购电卡的电费未加入表内,卡上本次购电电费加入表内。

4.2 卡错误信息

用户将IC卡插入电表后可能出现拒绝处理的情况,液晶屏上显示错误提示:Err-XX,同时辅以报警灯闪烁(或伴随有蜂鸣器鸣叫)提示,告诉用户此次卡操作为无效,并在显示相应的错误提示Err-XX,具体定义如下,出现此问题时请记录报错信息,并及时通知售电部门。

项目	项目
Err-10: IC卡认证错误	Err-21: 已开户的电表再次插入开户使用状态的用户卡时,提示此错误
Err-11: ESAM验证失败	Err-23: 不合法卡
Err-12: 客户编号不匹配	Err-24: 表计电压过低
Err-13: 售电发卡错误	Err-26: 卡类型错
Err-14: 超过囤积电量	Err-27: 已经开过户的新开户卡
Err-18: 提前拔卡	Err-17: 未按编程键
Err-22: 未开户的电表插入购电使用状态的用户卡,提示此错误	

3

威胜集团有限公司
WASION GROUP LIMITED

产品保修单

质保条款:

一、我司产品严格按照国家相关标准进行研发、设计、制造与销售、产品质量符合国家规范。

二、除本承诺(第四条)规定之外,我司自产品售出之日起提供1年包换、5年包修的质量保证承诺。

三、质量保证期内,若产品存在经我司质量部门确认或权威机构鉴定属于质量故障的缺陷,我司将严格按照承诺对缺陷产品进行更换或维修,产品若超出质量保证期我司将按产品设计使用寿命提供10年的维修保养,配件、人工等售后费用按售后服务发生时的市场价格据实收取。

四、产品免责条款:

若以下情形之一导致产品故障,我司有权不予提供质保服务:

- 1、产品超出设计使用最长寿命;
- 2、产品未严格按照《产品说明书》及国家规定进行正确安装、操作或保养;
- 3、用户自行对产品进行改装或调整,生产厂家铅封不完整或已损坏;
- 4、非我司销售部门正规销售产品,或我司不能判定其产品为原厂家生产或涉嫌倒卖赃货、假冒伪劣等情形;
- 5、不可抗力等法律法规规定的生产者免责情形;

五、我司拥有上述承诺的最终解释权,并有权合理的单方变更或终止本条款,如有更新,将以更新内容为准。

注:质保条款中涉及包修、包换及保修时间应以当时合同签订为准!