



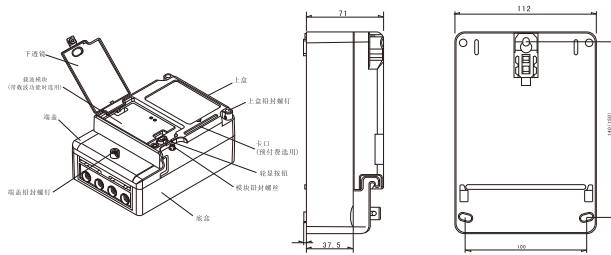
威胜

产品保修单

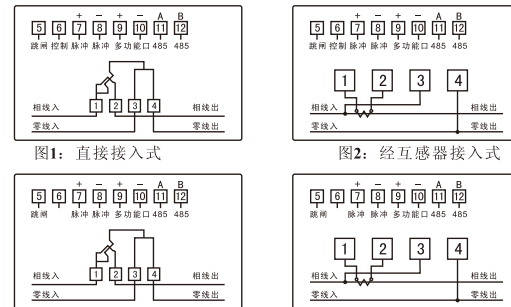
名称型号			
出厂编号	出厂日期		
售出单位	购买日期		
购买单位	联系人		
单位地址			
电话	传真		
手机	邮编		
日期	故障情况	修理结果	



5. 外形尺寸: 外形参考尺寸如下(单位: mm), 以表计实际外形尺寸为准。



6. 使用及安装:
电能表可参考以下图示相应的接线图进行接线。(以表计内部接线图为准)



- ① 辅助端子的 5脚和6脚为外置负荷开关方案选用, 为表内继电器动作信号输出口, 根据客户所接外置负荷开关不同, 输出不同的控制信号。如: 5脚可根据客户要求输出220V火线信号; 或者5、6脚输出空的节点信号。
- ② 辅助端子的7脚和8脚为脉冲信号输出口, 最大容许通过电流为15mA(DC), 工作电压范围为5V~24V(DC);
- ③ 辅助端子的9脚和10脚为时钟信号或时段投切信号输出口, 最大容许通过电流为15mA(DC), 工作电压范围为5V~24V(DC);
- ④ 辅助端子的11脚和12脚为RS485通讯接口, 耐压为380V(AC), 严禁长时间加高压于此端口。

- 7. 使用和维修
 - ① 必须严格按照标牌上标明的电压等级接入电压, 如果接入电压大于额定电压的1.5倍, 即使短时间内也可能造成仪表的损坏。
 - ② 安装时应将接线端子拧紧, 并且将表计挂牢在坚固耐火、不易振动的屏上。电表下视时显示效果最佳, 故应垂直安装, 高度以1.8m为宜。
 - ③ 表计应存放在温度为-25℃~70℃, 湿度<85%的环境中, 并且应在原包装的条件下放置, 叠放高度不超过5层。电表在包装拆封后不宜储存。
 - ④ 电能表运输和拆封不应受到剧烈冲击, 应根据GB/T15464-1995《仪器仪表包装通用技术条件》的规定运输和储存。
 - ⑤ 本产品自购买之日起, 在用户遵守说明书规定的要求下, 并在制造厂铅封完整的情况下, 发现电能表不符合产品标准所规定的要求时, 12个月内制造厂给予免费维修或更换。由于自然灾害、无法提供有效凭证、人为损坏、铅封异常等均不在保修范围内。
 - ⑥ 用户不能擅自更换无线模块, 否则, 出现异常, 我司概不负责。

注意: 严禁非专业人员开启电表, 否则可能引起电击事故!所造成的后果, 本公司概不负责。

- 8. 其他说明
本产品使用说明书将随产品技术升级而更新, 若有更新, 恕不另行通知。如说明书与您购买的电能表存在差异, 请以实际产品为准。如您对说明有疑问或建议, 请与我公司联系, 我公司专业人员将给您满意的回复, 最后衷心感谢选用我公司电能表产品。

制造计量器具许可证
 MC 湘制00000345号
 PA 2010E112-43 2011E129-43 2014E109-43
 2010E124-43 2012E108-43
 地址: 长沙高新技术开发区桐梓坡西路468号
 免费服务热线: 800-8496688或400-677-6688
 传真: 0731-88619555
 电话: 0731-88619596(商务部)
 邮编: 410205
 E-mail: manager@wasion.com
 technic@wasion.com
 Http://www.wasion.com



DDZY102C-J

DDZY102C

MC 湘制00000345号

DDZY102-J

单相费控智能电能表



(图样仅供参考, 以实物为准)

使用说明书

威胜集团有限公司

能源计量与能效管理专家

④ 能源计量与能效管理专家

⑤ 能源计量与能效管理专家

1. 概述:

单相费控智能电表是新一代智能型高科技电能计量产品,符合GB/T17215.321-2008等多项标准设计,并且采用先进微电子技术及SMT生产工艺制造,具有精度高、功能强、稳定性好等特点,可按照客户需求选配分时计费、梯度计费等多种功能。

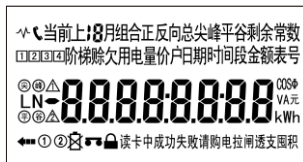
对应型号名称见下表:

DDZY102C-J DDZY102C DDZY102-J	单相费控智能电表
-------------------------------------	----------

2. 主要技术参数:

项目	技术要求
参比电压	220V
频率范围	(50±2.5)Hz
工作电压范围	额定范围90%Un~110%Un、极限范围80%Un~115%Un
电流规格	5(40)A、5(60)A、20(80)A、10(100)A等
脉冲常数	以仪表面板标识为准
脉冲输出宽度	(80±20)ms
准确度等级	有功1、2级(以仪表面板标识为准)
工作温度	正常工作: -25℃~+60℃、极限工作: -40℃~+70℃
相对湿度	≤95%(无凝露)
静态功耗	<2W, 10VA(不同的表型其功耗不同,以实测为准)
设计寿命	10年
外形尺寸	长×宽×厚=160mm×112mm×71mm
备注	不同表型的参数与上述如有差异则以具体表型为准

3. 显示: LCD全屏显示图参考如下(以表计实际液晶显示为准)



部分显示项目如下:

项目	显示项目名称	说明
1		剩余额为:123456.78元; 注:此显示项为本地费控(预付费)表选用
2		当前平电量:30kWh; “拉闸”表示继电器处于拉闸状态; “透支”表示处于欠费透支状态。 注:此显示项为本地费控(预付费)表选用
3		① 表示主时段表, ② 表示副时段表; 尖峰平谷表示对应的阶梯计费阶段。
4		△△ 表示两套阶梯:第1或第2套阶梯; 1 2 3 4 表示对应的阶梯计费阶段。
5		⚡ 表示总功率反向; 🔋 表示电池欠压; 🔧 表示已进入编程状态(选配); 🔒 表示编程密码连续错误次数大于设定值后,密码被锁,或表计处于公钥状态; 📶 表示处于RS485或红外通信状态; 📡 表示处于载波通信状态(带载波时可选)

注:当液晶上显示汉字“当前总(或尖、峰、平、谷)用电量”时,表示是本月度累计的用电量;当液晶上显示汉字“当前总(或尖、峰、平、谷)电量”时,表示是电表使用以来总的累计总电量。以上显示项目若与表计实际显示存在差异,则以表计实际显示为准。

3.1 显示方式:分为循环显示、按键显示两种显示方式。表计在运行一定时间后(默认5秒,可设),自动切换到下一屏的显示;按键显示时LCD显示方式为启动背光。

3.2 停电显示:停电时可通过按键唤醒显示(背光灯不点亮);唤醒后如无操作,LCD在自动显示一个循环后应自动关闭;按键显示操作结束一定时间后(默认30秒,可设)自动关闭显示。

3.3 背光显示:LCD背光唤醒方式,包括按键唤醒、红外唤醒、插卡唤醒,在正常使用情况下,LCD寿命不小于10年。

4. IC卡预付费用(此项为本地费控表选用说明)

用CPU卡作为预付电费的载体,是售电管理部门和用户电表之间传递数据的桥梁。用户使用的CPU卡包括以下几种:开户卡、购电卡、补卡。

4.1 卡功能简介

① 开户卡:新购置的电表,必须对表计进行开户处理,并进行首次售电。此工作可由开户卡完成,将表和卡建立一表一卡的对应关系。电表将表内的剩余额和卡内的购电金额相加,当用户的新购电费与表内的剩余额之和大于预设的“囤积电费”时,用户不能将本次购电费追加到电表表中。

② 购电卡:用户持有,用于向运行状态的电能表中增加购电费同时可以有选择的修改所有预付费相关的参数。只有处于运行状态的电能表接受该卡。当电表内剩余额为零,而负荷控制开关又发生故障不能断电时,电表能记录用户继续用电欠的电费,新走的电量为欠电量,并在用户下次购电追加时自动冲抵。

③ 补卡:售电管理部门为丢失购电卡的用户补发购电卡,以便用户能够继续购电补卡使用时有两种情况:用户丢失的购电卡的电量已加入表内,电表仅返写数据,不修改剩余额;用户丢失的购电卡的电费未加入表内,卡上本次购电电费加入表内。

4.2 卡错误信息

用户将IC卡插入电表后可能出现拒绝处理的情况,液晶屏上显示错误提示:Err-XX,同时辅以报警灯闪烁(或伴随有蜂鸣器鸣叫)提示,告诉用户此次卡操作为无效,并在显示相应的错误提示Err-XX,具体定义如下,出现问题时请记录报错信息,并及时通知售电部门。

项目	项目
Err-10: IC卡认证错误	Err-21: 已开户的电表再次插入开户使用状态的用户卡时,提示此错误
Err-11: ESAM验证失败	Err-23: 不合法卡
Err-12: 客户编号不匹配	Err-24: 表计电压过低
Err-13: 售电发卡错误	Err-26: 卡类型错
Err-14: 超过囤积电量	Err-27: 已经开过户的新开户卡
Err-18: 提前拔卡	Err-17: 未按编程键
Err-22: 未开户的电表插入购电使用状态的用户卡,提示此错误	

产品保修单

保修条款:

- 首先,对您购买本公司的产品表示由衷的感谢!本产品自购买之日起,在用户遵守说明书规定的使用要求下,并在制造厂铅封完整的情况下,发现电表不符合产品标准所规定的要求时,12个月内制造厂给予免费维修或更换,购买日期以发票、收据(威胜认可的有效凭据)或发票复印件为准。
- 在保修期内,以下情况将实施有偿维修服务:
 - 不能出示保修卡;
 - 在本保修卡上有漏记、改写以及没有销售单位名称和签章;
 - 由于火灾、天灾等自然灾害引起的损伤;
 - 由于运输、搬运时掉落、进水或由于操作不当而发生的故障、损伤;
 - 由于未按使用说明书上所要求的使用方法和注意事项操作而引起的故障、损伤;
 - 购人为改造、分解、组装和因使用不当而发生的故障、损伤;
 - 消耗品、赠送品;
 - 换制造厂家铅封和标识已被更换的;
 - 产品超过免费保修期的。

3. 需要维修时请与保修卡一起送往指定的服务中心,运输原则上由用户承担。

4. 本保修卡只在中国国内有效。

5. 维修产品的型号与保修单上的型号要保持一致,否则不予保修。本保修卡遗失后不另行补发,请注意保管。

6. 当用户对保修条款有特殊要求,按合同执行。

7. 如需要业务咨询或查询各事务所的联系电话,请拨威胜集团有限公司免费服务热线:

800-849-6688 或 400-677-6688

或登陆网站 <http://www.wasion.com/> 查询。